



AUF CD

Die Vollversion von PowerDesk 98 finden Sie in der Rubrik *Software/Vollversionen/On-track PowerDesk 98*.

Tipps & Tricks: Tuning und Desktop anpassen

Aufgetischt

Schnelleres Arbeiten durch eine geschickte Anordnung **Systempflege und Tuning** gelingt mit den Fix-It Utilities, den Desktop optimiert PowerDesk 98. So setzen Sie das Tools von Ontrack effektiv ein.

TOM RATHERT

PowerDesk 98 vom Datenrettungs-Experten Ontrack ist Bestandteil der Fix-It Utilities 3.0. Das Tuning-Paket Fix-It für Systempflege und Datenrettung wird vom Dateiverwalter PowerDesk mit integrierter Schnellansicht und Zip-Funktion optimal ergänzt. PowerDesk funktioniert auch als Stand-alone-Produkt auf dem Desktop.

PowerDesk besteht aus Datei-Manager, Packer und einem Tool-Leisten-Assistenten, um die Arbeitsoberfläche zu optimieren, sowie einem Dateifinder, der die Windows-Suche-Funktion erweitert. Zum Umfang gehören Ordner synchronisieren und Bilder konvertieren.

1 Tool-Leiste einrichten



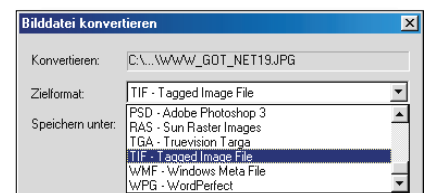
Manche Programme wie **Bildbearbeitung, Textverarbeitung oder Browser**, benötigen Sie **ständig**. Sie sollen deshalb **permanent auf der Windows-Tool-Leiste Platz finden**. Der Tool-Assistent zeigt Ihnen den Weg.

Starten Sie den Tool-Assistenten mit *Start/Programme/PowerDesk Utilities 98/Tool-Leisten-Assistent*. Lesen Sie die Anleitung, und klicken Sie zweimal auf *Weiter*. Im nächsten Fenster legen Sie das Aussehen der Tool-Leiste fest: kleine Symbole, eine eigene Leiste rechts oben oder eine frei verschiebbare, größere Tool-Leiste.

Wählen Sie im nächsten Fenster die Icons, die in der Tool-Leiste erscheinen

sollen. Diese sind nach Gruppen sortiert, etwa *Windows-Startmenü*. Automatisch platziert der Assistent die Desktop-Icon in der Leiste. Einzelne Icons lassen sich daraus über das Kontextmenü mit *Schaltfläche löschen* entfernen.

Für den schnellen Aufruf von Programmen dienen *Schnellstart* und



BÄUMCHEN WECHSEL DICH: Die Schnellansicht konvertiert Bilder zwischen verschiedenen Formaten hin und her.



Startmenüs. Mit *System-Monitor*, *MultiView*, *Systemzugriff* und *Uhr* fragen Sie Systeminformationen ab.



Vorsicht bei Menü-Schaltflächen: Damit sie aus der Leiste verschwinden, müssen Sie im Kontextmenü *Menü verbergen* wählen. *Menü löschen* entfernt die Verknüpfung auch aus dem *Start-Ordner*.

2 Bilder konvertieren



Wenn Sie verschiedene Formate für Ihre Bilder bevorzugen, konvertieren Sie Bildformate mit Hilfe der *Schnellansicht*.

PowerDesk erweitert das Kontextmenü mit der *Schnellansicht* um ein beträchtliches Arsenal an Funktionen. Neben *Packen*, *Dateien dekodieren* und *Laufwerk* (löschen, kopieren, formatieren) gibt es in *PowerDesk* den Eintrag *Bilddatei konvertieren*. Mit diesem Befehl wandeln Sie Bild-Dateiformate in andere um: zum Beispiel *BMP* in *TIF*, *JPG* oder *GIF*.



ACHTUNG! Das Format wird nicht von allen Bildbearbeitungsprogrammen erkannt. Während *Windows Paint* so erzeugte Bilder öffnet, erkennen andere Programme wie *Paint Shop Pro* das Format nicht an.

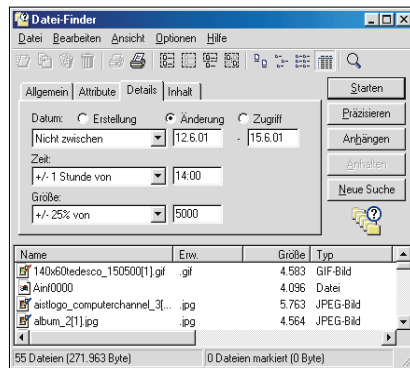
3 Dateien finden



Erweitern Sie die *Windows-Suche* nach Dateien auf Ihrer Festplatte. Mehr Suchkriterien und eine bessere Verarbeitung der Ergebnisse bietet der *Datei-Finder* von *PowerDesk*.

Wollten Sie schon mal alle Dateien sehen, die Sie in den letzten zwei Stunden bearbeitet haben, etwa weil Sie nicht aufgepasst haben, wie eine Anwendungs-Software beim Speichern Ihre Datendatei genannt hat? *Windows* zeigt nur ganze Tage an. Abhilfe bringt der *Datei-Finder* von *PowerDesk*. Das Programm starten Sie über den Befehl *Start/Programme/PowerDesk Utilities/Dateifinder*. Die Suchkriterien verteilen sich auf vier Registerkarten: *Allgemein*, *Attribute*, *Details* und *Inhalt*.

Attribute legt Datei-Attribute (versteckt, Archiv, usw.) und Dateityp fest. Die *Einschränkungs-Option Details* fragt nach Datum, Zeit und Größe. Zum Beispiel lassen sich Stunden-Suchräume, prozentuale Größenbereiche (+/- 25 Prozent) oder inverse Suchkriterien (*nicht zwischen*) festlegen.



UHRZEIT, PROZENTGRÖSSE, Invers-Suche: Der *Datei-Finder* von *PowerDesk* erweitert die Suchkriterien beträchtlich.

4 Ordner synchronisieren



Mit *PowerDesk 98* synchronisieren Sie den Inhalt zweier Ordner. Dabei stehen Filter für Datum und Dateityp zur Verfügung.

Ordner synchronisieren mit *Start/Programme/PowerDesk Utilities 98/Ordner-Synchronisierer*. Im Fenster legen Sie links und rechts die Ordner fest und bestimmen in der Mittelspalte die Synchronisierungsvorschrift: Von welchen Ordner in welchen und nach welchem Datum überschrieben werden soll. Unter *Bearbeiten/Filter einstellen* stellen Sie die Dateitypen, Dateiattribute und eine Zeitgrenze ein, die für die zu synchronisierenden Dateien gelten. In der Anzeige werden die anderen Dateien trotzdem angezeigt. Ein Trichter kennzeichnet, dass sie nicht synchronisiert werden. Sie verbergen die gefilterten Dateien, indem Sie bei *Ansicht/Ausgefiltert* den Haken entfernen.



Synchronisieren Sie keine Root-Ordner, keine Systemordner und keine Systemdateien. *Windows* kann unter Umständen sonst nicht mehr starten.

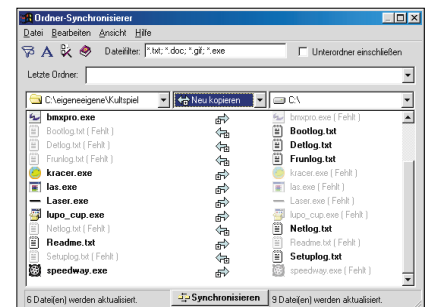
5 Befehlszeile verwenden



In der *Tool-Leiste* gibt es eine **Kommandozeile**, mit der Sie mit **DOS-Befehlen** Dateimanagement betreiben.

Um Dateien und Ordner zu verschieben, löschen, kopieren und umbenennen, verwenden Sie die *Kommandozeile* von *PowerDesk*. Falls Sie noch nicht vorhanden ist, klicken Sie im Kontextmenü der *Tool-Leiste* auf *Eigenschaften*. Markieren Sie *C:\Befehlszeile*, und klicken Sie auf *Hinzufügen*. Klicken Sie auf *Übernehmen* und auf *OK*.

In der Tabelle unten finden Sie die Befehle, die Sie verwenden dürfen. Die Befehle haben die selbe Funktion wie die gleichnamigen *DOS-Befehle*. Sie sind aber keine echten *DOS-Befehle*. So



MIT DEM ORDNER-SYNCHRONISIERER von *PowerDesk 98* gleichen Sie Ordner auf unterschiedlichen nach Datum und Dateityp ab.

funktionieren beispielsweise */-Optionen* hinter den Befehlen nicht.

Sie können sich also nicht mit dem Befehl *dir /p* die Dateien in einem Ordner seitenweise ansehen. Um die */-Optionen* zu verwenden, benötigen Sie echtes *DOS*. Öffnen Sie mit dem Befehl *dos* eine *DOS-Box*. TR

DOS-BEFEHLE FÜR DIE BEFEHLSZEILE

In der Befehlszeile in der *Tool-Leiste* von *PowerDesk* funktionieren folgende Befehle, bzw. werden folgende *DOS-Befehle* unterstützt. Optionen wie */?* oder */p* funktionieren nicht.

Befehl	Erklärung
cd/chdir	Ordner wechseln
copy	kopiert Dateien oder Ordner
del/delete/erase	löscht Dateien oder Ordner
dir	öffnet einen Ordner und zeigt die Dateien
dos	öffnet eine <i>DOS-Box</i>
md/mkdir	erzeugt einen neuen Unterordner
move	verschiebt Dateien oder Ordner
rename/ren	umbenennen von Dateien oder Ordner (unterstützt lange Dateinamen, Namen mit Leerzeichen in Anführungszeichen schreiben)
rd/rmdir	löscht Ordner