

NetTop ION 330 Series

Quick Start Guide



NetTop ION 330	
Processor	Intel® Atom™ 330 (Dual-Core CPU)
Chipset	NVIDIA® ION™ graphics processor
Memory	Support DDR2 800MHz, 2 x DIMMs, maximum up to 4GB*
VGA	NVIDIA® ION™ Graphics ,support DX10 / Full HD 1080p ** (Blu-ray/HD-DVD) playback
HDD	2.5"HDD Up to 500GB
DVD	DVD Super Multi (ION 330) BD Combo*** (ION 330-BD)
I/O	1 x HDMI, 1 x D-Sub VGA, 6 x USB 2.0, 1 x S/PDIF (Optical)
LAN	Gigabit LAN
Sound	HD Audio 5.1 channel
Power	65W/19V Adapter
Dimension	195mm(W)x70mm(H)x186mm(L)
Volume (liters)	2.5L
Weight	1.75 Kg

*Due to the CPU limitation, the actual memory size may be less than 4GB for the reservation for system usage under Windows® XP, Windows® XP 64-bit, Windows® Vista™ and Windows® Vista™ 64-bit

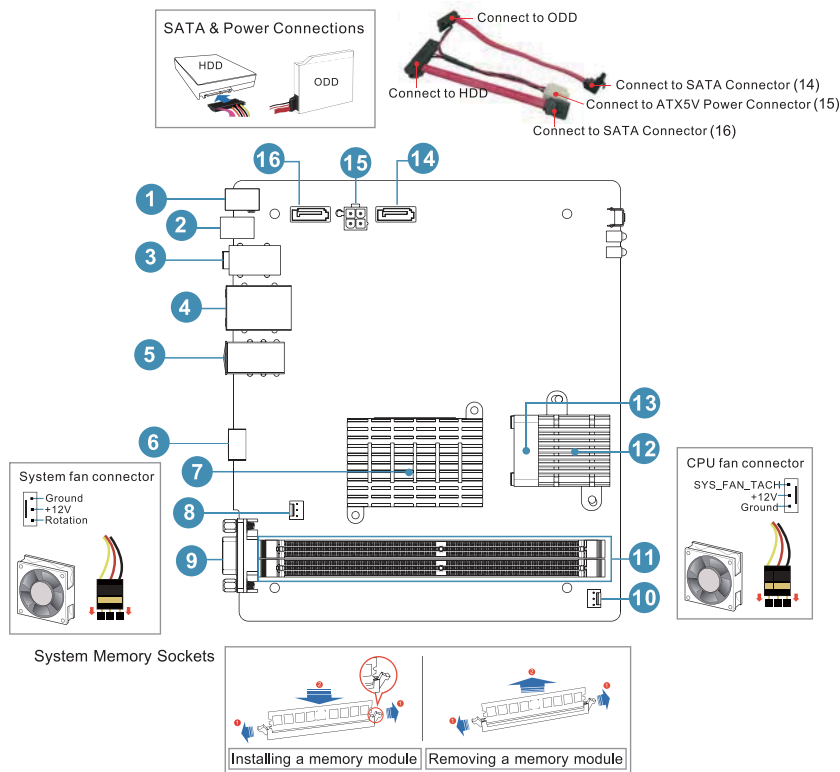
**Blu-ray/HD-DVD disc is supported by Blu-ray/HD-DVD drive.

***For CD-RW write type, only support 4x,8x,10x CD-RW DISC format.

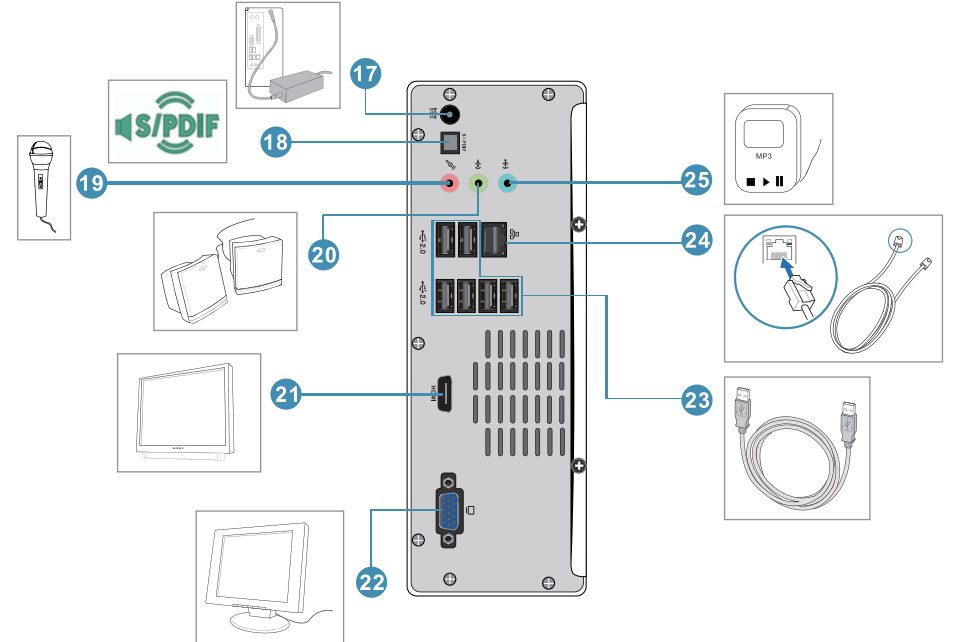
Accessories



System motherboard components



Rear panel connections

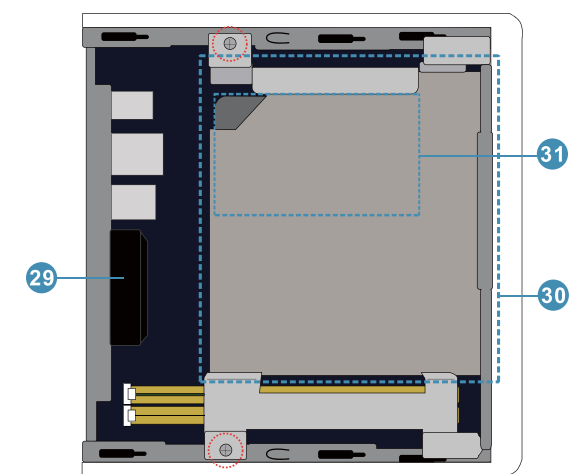
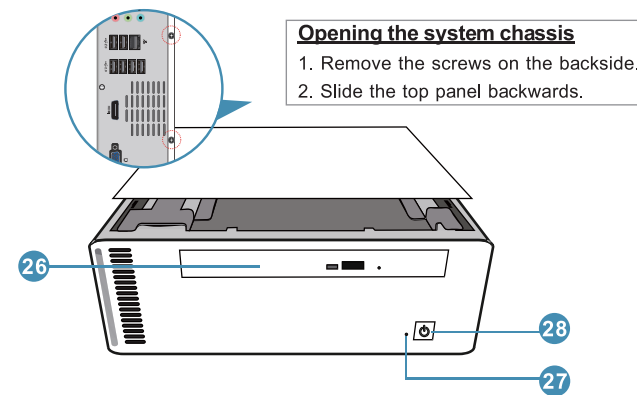


Internal system components

Optical disc & Hard disk drives

The optical disc and hard disc drives are mounted in a drive cage. The cage can be removed by removing the top screws.

System chassis



English
1. DC-In jack
2. Optical S/PDIF Out port
3. Audio connectors
4. LAN & USB connectors
5. USB connectors
6. HDMI connector
7. Northbridge heatsink
8. System fan connector
9. Display (VGA) port connector
10. CPU fan connector
11. Memory socket
12. CPU heatsink
13. CPU fan
14. SATA connector: For ODD SATA data cable
15. ATX5V power connector
16. SATA connector: For HDD SATA data cable
17. DC-In jack
18. Optical S/PDIF Out port
19. Mic In (Pink): Microphone
20. Front L/R Out (Lime): Stereo speakers or headphones
21. HDMI connector
22. Display (VGA) port: VGA monitor
23. USB2.0 ports: USB devices
24. LAN (RJ-45) port: Local Area Network
25. Line In (Blue): External audio device
26. Optical Disc Drive
27. Drive activity indicator
28. Power ON/OFF button with status indicator
29. System Cooling Fan
30. Optical Disc Drive
31. Hard Disc Drive

简体中文
1. 直流电源输入 (CD-In) 插孔
2. 光纤 S/PDIF 输出接口
3. 音频接口
4. LAN & USB 接口
5. USB 接口
6. HDMI 接口
7. 北桥散热片
8. 系统风扇接口
9. 显示设备 (VGA) 接口
10. CPU 风扇接口
11. 内存插槽
12. CPU 散热片
13. CPU 风扇
14. SATA 接口: 用于光驱 SATA 数据线
15. ATX5V 电源接口
16. SATA 接口: 用于硬盘 SATA 数据线
17. 直流电源输入 (CD-In) 插孔
18. 光纤 S/PDIF 输出接口
19. 麦克风输入 (粉色): 麦克风
20. 前置左 / 右声道输出 (草绿色): 立体声扬声器或耳机
21. HDMI 接口
22. 显示设备 (VGA) 端口: VGA 显示器
23. USB2.0 端口: USB2.0 设备
24. LAN (RJ-45) 端口: 本地局域网
25. 音频输入 (蓝色): 外接音频设备
26. 光驱
27. 磁盘活动指示灯
28. 电源开 / 关按钮, 并带有状态指示灯
29. 系统冷却风扇
30. 光驱
31. 硬盘

Deutsch
1. Gleichstromeingang (DC)
2. Optischer S/PDIF-Ausgang
3. Audioanschlüsse
4. LAN- & USB-Anschlüsse
5. USB-Anschlüsse
6. HDMI-Anschluss
7. Northbridge-Kühlkörper
8. Anschluss für Systemventilator
9. Display-Anschlussstecker (VGA)
10. CPU-Ventilatoranschluss
11. Speichersockel
12. CPU-Kühlkörper
13. CPU-Ventilator
14. SATA-Anschluss: Für ODD SATA-Datenkabel
15. ATX5V-Netzanschluss
16. SATA-Anschluss: Für Festplatten-SATA-Datenkabel
17. Gleichstromeingang (DC)
18. Optischer S/PDIF-Ausgang
19. Mikrofoneingang (Pink): Mikrofon
20. Vorderer L/R-Ausgang (Blau): Externes Lautsprechersystem oder Kopfhörer
21. HDMI-Anschluss
22. Display-Anschluss (VGA): VGA-Monitor
23. USB 2.0-Anschlüsse: USB-Geräte
24. LAN-Anschluss (RJ-45): Lokales Netzwerk
25. Audioeingang (Blau): Externes Audiogerät
26. Optisches CD-Laufwerk
27. Laufwerkaktivitätsanzeige
28. EIN/AUS-Schalter mit Statusanzeige
29. Systemkühlventilator
30. Optisches CD-Laufwerk
31. Festplatte

Français
1. Prise d'entrée DC-In
2. Port de sortie optique S/PDIF
3. Connecteurs audio
4. Prises LAN & USB
5. Prises USB
6. Connecteur HDMI
7. Radiateur Northbridge
8. Connecteur de ventilateur système
9. Connecteur du port d'affichage (VGA)
10. Connecteur d'alimentation processeur
11. Support pour barrette mémoire
12. Radiateur processeur
13. Ventilateur processeur
14. Connecteur SATA: Pour câble de données SATA de disque optique
15. Connecteur d'alimentation ATX5V
16. Connecteur SATA: Pour câble de données SATA de disque dur
17. Prise d'entrée DC-In
18. Port de sortie optique S/PDIF
19. Entrée micro (Rose): Microphone
20. Sortie avant G/D (Jaune): Haut-parleurs ou écouteurs stéréo
21. Connecteur HDMI
22. Port d'affichage (VGA): moniteur VGA
23. Prises USB2.0: périphériques USB
24. Prise LAN (RJ-45): Réseau local
25. Entrée ligne (Bleue): Périphérique audio externe
26. Lecteur de disque optique
27. Témoin d'activité disque
28. Bouton MARCHE/ARRÊT de l'alimentation avec témoin d'état
29. Ventilateur de refroidissement du système
30. Lecteur de disque optique
31. Lecteur de disque dur

Italiano
1. Connettore DC-In
2. Porta uscita ottica S/PDIF
3. Connettori audio
4. Connettori LAN e USB
5. Connettori USB
6. Connettore HDMI
7. Dissipatore di calore Northbridge
8. Connettore ventolina di sistema
9. Connettore porta schermo (VGA)
10. Connettore ventolina CPU
11. Socket (zoccolo) memoria
12. Dissipatore di calore CPU
13. Ventolina CPU
14. Connettore SATA: per cavo dati ODD SATA
15. Connettore d'alimentazione ATX5V
16. Connettore SATA: per cavo dati HDD SATA
17. Connettore DC-In
18. Porta uscita ottica S/PDIF
19. Ingresso microfono (rosa): Microfono
20. Uscita L/R frontale (verde limone): Casse stereo o cuffie
21. Connettore HDMI
22. Porta schermo (VGA): Monitor VGA
23. Porte USB2.0: Dispositivi USB
24. Porta LAN (RJ-45): LAN (Local Area Network)
25. Ingresso linea (blu): Dispositivi audio esterni
26. Unità ottica
27. Indicatore attività unità
28. Tasto d'accensione/spengimento con indicatore di stato
29. Ventolina di raffreddamento del sistema
30. Unità ottica
31. Unità disco rigido

Español
1. Toma de entrada DC
2. Puerto de salida óptica S/PDIF
3. Conectores de audio
4. Conectores LAN y USB
5. Conectores USB
6. Conector HDMI
7. Disipador de Northbridge
8. Conector de ventilador de sistema
9. Conector de puerto de pantalla (VGA)
10. Conector de ventilador de CPU
11. Ranura de memoria
12. Disipador de CPU
13. Ventilador de CPU
14. Conector SATA: para cable de datos de unidad ODD SATA
15. Conector de alimentación ATX5V
16. Conector SATA: para cable de datos de unidad HDD SATA
17. Toma de entrada DC
18. Puerto de salida óptica S/PDIF
19. Entrada de micrófono (rosa): micrófono
20. Salida frontal I/D (lima): altavoces o auriculares estéreo
21. Conector HDMI
22. Puerto de pantalla (VGA): monitor VGA
23. Puertos USB2.0: dispositivos USB
24. Puerto de red LAN (RJ-45): red de área local
25. Entrada de línea (azul): dispositivo de audio externo
26. Unidad de disco óptico
27. Indicador de actividad de unidad
28. Botón de ENCENDIDO / APAGADO con indicador de estado
29. Ventilador de refrigeración del sistema
30. Unidad de disco óptico
31. Unidad de disco duro

Русский
1. Разъем DC-In
2. Разъем Оптический S/PDIF Out
3. Аудиоразъемы
4. Разъемы LAN и USB
5. Разъемы USB
6. Разъем HDMI
7. Радиатор северного моста
8. Разъем для подключения вентилятора корпуса
9. Графический разъем (VGA)
10. Разъем для подключения вентилятора процессора
11. Разъем памяти
12. Радиатор процессора
13. Вентилятор процессора
14. Разъем SATA: для подключения SATA-кабеля привода оптических дисков
15. Разъем питания ATX5V
16. Разъем SATA: для подключения SATA-кабеля жесткого диска
17. Разъем DC-In
18. Разъем Оптический S/PDIF Out
19. Вход для микрофона (Розовый): Микрофон
20. Разъем для передних динамиков (Лайм): Стереосистема или наушники
21. Разъем HDMI
22. Графический разъем (VGA): VGA монитор
23. Разъемы USB2.0: USB-устройства
24. Разъем LAN (RJ-45): Локальная сеть
25. Линейный вход (Синий): внешнее аудио устройство
26. Привод оптических дисков
27. Индикатор активности привода
28. Кнопка включения/выключения питания с индикатором состояния
29. Вентилятор для охлаждения систем
30. Привод оптических дисков
31. Жесткий диск

Português
1. Ficha de Entrada DC
2. Porta de saída óptica S/PDIF
3. Conectores de áudio
4. Conectores LAN e USB
5. Conectores USB
6. Conector HDMI
7. Dissipador Northbridge
8. Conector da ventoinha do sistema
9. Conector para porta de monitor (VGA)
10. Conector para ventoinha de CPU
11. Ranhura para memória
12. Dissipador de CPU
13. Ventoinha de CPU
14. Conector SATA: Para cabo de dados ODD SATA
15. Conector de alimentação ATX5V
16. Conector SATA: Para cabo de dados HDD SATA
17. Ficha de Entrada DC
18. Porta de saída óptica S/PDIF
19. Entrada de microfone (Rosa): Microfone
20. Saída E/D frontal (Verde lima): Altifalantes estéreo ou auscultadores
21. Conector HDMI
22. Porta para monitor (VGA): Monitor VGA
23. Portas USB2.0: Dispositivos USB
24. Porta LAN (RJ-45): Rede Local
25. Entrada de linha (Azul): Dispositivo de áudio externo
26. Unidade de disco óptico
27. Indicador de actividade do disco
28. Botão Ligado/Desligado com indicador de estado
29. Ventoinha de refrigeração do sistema
30. Unidade de disco óptico
31. Unidade de disco rígido

한국어
1. DC 입력 잭
2. 광 S/PDIF 출력 포트
3. 오디오 커넥터
4. LAN 및 USB 커넥터
5. USB 커넥터
6. HDMI 커넥터
7. 노스브릿지 방열판
8. 시스템 팬 커넥터
9. 디스플레이 (VGA) 포트 커넥터
10. CPU 팬 커넥터
11. 메모리 소켓
12. CPU 방열판
13. CPU 팬
14. SATA 커넥터: ODD SATA 데이터 케이블용
15. ATX5V 전원 커넥터
16. SATA 커넥터: HDD SATA 데이터 케이블용
17. DC 입력 잭
18. 광 S/PDIF 출력 포트
19. 마이크 입력(핑크색): 마이크
20. 전면 좌/우 출력(라임색): 스테레오 스피커 또는 헤드폰
21. HDMI 커넥터
22. 디스플레이 (VGA) 포트: VGA 모니터
23. USB2.0 포트: USB 장치
24. LAN (RJ-45) 포트: LAN
25. 라인 입력(파란색): 외부 오디오 장치
26. 광 디스크 드라이브
27. 드라이브 활동 표시기
28. 상태 표시기가 있는 전원 ON/OFF (켜짐/꺼짐) 버튼
29. 시스템 냉각 팬
30. 광 디스크 드라이브
31. 하드 디스크 드라이브

日本語
1. DC インジャック
2. 光学S/PDIFアウトポート
3. オーディオコネクタ
4. LAN & USBコネクタ
5. USBコネクタ
6. HDMIコネクタ
7. ノースブリッジヒートシンク
8. システムファンコネクタ
9. ディスプレイ(VGA)ポートコネクタ
10. CPUファンコネクタ
11. メモリソケット
12. CPUヒートシンク
13. CPUファン
14. SATAコネクタ: ODD SATA データケーブル用
15. ATX5V電源コネクタ
16. SATAコネクタ: HDD SATA データケーブル用
17. DCインジャック
18. 光学S/PDIFアウトポート
19. マイクイン(ピンク): マイク
20. フロントL/Rアウト(ライム): ステレオスピーカーまたはヘッドフォン
21. HDMIコネクタ
22. ディスプレイ(VGA)ポート: VGA モニタ
23. USB2.0ポート: USB デバイス
24. LAN (RJ-45)ポート: 構内通信網
25. ラインイン(青) 外部オーディオではい素
26. 光学ディスクドライブ
27. ドライブ動作ランプ
28. 電源オン/オフボタン(ステータス表示付き)
29. システム冷却ファン
30. 光学ディスクドライブ
31. ハードディスクドライブ

System Quick Installation

1. Connecting USB Devices (USB2.0 Ports)



2. Connecting VGA Monitor (Display (VGA) Port)



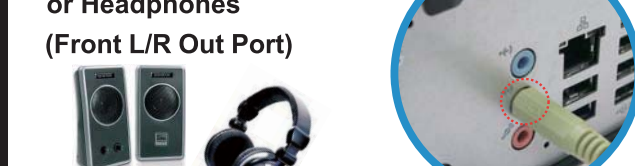
3. Connecting the Network (LAN (RJ-45) Port)



4. Connecting Microphone (Mic In Port)



5. Connecting Stereo Speakers or Headphones (Front L/R Out Port)



6. Connecting External Audio Device (Line In Port)



7. Connecting Power (DC-In Jack Port)



8. Connecting HDMI Device (HDMI Port)



9. Connecting Optical Device (Optical S/PDIF Out Port)



10. Power on the System (Power Switch)



Anti-Slip Pad Usage



Reinstalling System Components

1. Remove the cover screws on the rear panel.



Note: For safety reasons, please ensure that the power cord is disconnected before opening the case.

2. Slide the side cover toward the rear panel.



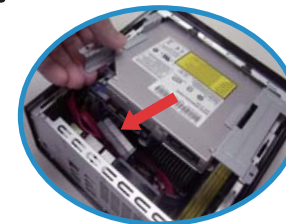
3. Pull the side cover upwards.



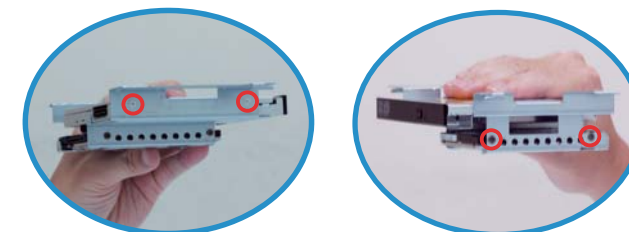
4. To change the storage drives, you need to remove SATA and power cables from ODD / HDD first, and unscrew the screws from both side.



5. Pull ODD / HDD rack backwards and take it out from the bay.



6. Unscrew the screws from the side of ODD / HDD rack, and change your required ODD / HDD.



7. Refer to above steps to place the new ODD / HDD to the chassis. Replace the side cover and fasten the screws.



English

System Quick Installation

1. Connecting USB Devices (USB2.0 Ports)
2. Connecting VGA Monitor (Display (VGA) Port)
3. Connecting the Network (LAN (RJ-45) Port)
4. Connecting Microphone (Mic In Port)
5. Connecting Stereo Speakers or Headphones (Front L/R Out Port)
6. Connecting External Audio Device (Line In Port)
7. Connecting Power (DC-In Jack Port)
8. Connecting HDMI Device (HDMI Port)
9. Connecting Optical Device (Optical S/PDIF Out Port)
10. Power on the System (Power Switch)

Anti-Slip Pad Usage

Reinstalling System Components

1. Remove the cover screws on the rear panel.
Note: For safety reasons, please ensure that the power cord is disconnected before opening the case.
2. Slide the side cover toward the rear panel.
3. Pull the side cover upwards.
4. To change the storage drives, you need to remove SATA and power cables from ODD / HDD first, and unscrew the screws from both side.
5. Pull ODD / HDD rack backwards and take it out from the bay.
6. Unscrew the screws from the side of ODD / HDD rack, and change your required ODD / HDD.
7. Refer to above steps to place the new ODD / HDD to the chassis. Replace the side cover and fasten the screws.

简体中文

系统快速安装

1. 连接 USB 设备 (USB2.0 端口)
2. 连接 VGA 显示器 (显示 (VGA) 端口)
3. 连接网络 (LAN (RJ-45) 端口)
4. 连接麦克风 (Mic In 端口)
5. 连接立体声音箱或耳机 (前面板 L/R Out 端口)
6. 连接外接音频设备 (Line In 端口)
7. 连接电源 (DC-In 插孔)
8. 连接 HDMI 设备 (HDMI 接口)
9. 连接光纤设备 (光纤 S/PDIF 输出接口)
10. 开启系统电源 (电源开关)

防滑垫的使用

重新安装系统元件

1. 移除后面板挡板螺丝。
注意: 为确保安全, 在打开机箱前, 请先拔掉电源线。
2. 将侧面挡板向后面板方向滑动。
3. 将侧面挡板向上推。
4. 若要更换存储设备, 您需要先移除光驱 / 硬盘上的 SATA 数据线 和电源线, 然后将两侧的螺丝拧下。
5. 将光驱 / 硬盘架向后推并将其从插槽内取出。
6. 将光驱 / 硬盘架上的螺丝拧下, 并更换您所需的光驱 / 硬盘。
7. 参考前面的步骤将新的光驱 / 硬盘安装到机箱。重新安装侧面 挡板并拧紧螺丝。

Deutsch

System Schnellinstallation

1. Anschließen der USB-Geräte (USB 2.0-Anschlüsse)
2. Anschließen des VGA-Monitors (Display-Anschluss (VGA))
3. Anschließen des Netzwerks (LAN-Anschluss (RJ-45))
4. Anschließen des Mikrofons (Mikrofoneingang)
5. Anschließen der Stereolautsprecher oder Kopfhörer (L/R-Ausgang Vorderseite)
6. Anschließen des externen Audiogeräts (Audioeingang)
7. Anschließen an die Stromversorgung (Gleichstromeingang)
8. Connecting HDMI-Gerät (HDMI-Anschluss) anschließen
9. Optisches Gerät (Optischer S/PDIF-Ausgang) anschließen
10. Einschalten des Systems (Netzschalter)

Benutzung des Antirutschpads

Neuinstallieren der Systemkomponenten

1. Entfernen Sie die Schrauben der Abdeckung auf der Rückseite.
Hinweis: Achten Sie aus Sicherheitsgründen darauf, dass die Netzleitung abgesteckt ist, bevor Sie das Gehäuse öffnen.
2. Schieben Sie die Seitenabdeckung zur Rückseite.
3. Ziehen Sie die Seitenabdeckung nach oben.
4. Um die Speicherlaufwerke auszuwechseln, müssen Sie zuerst die SATA- und Netzkabel vom optischen Laufwerk (ODD) / der Festplatte (HDD) und die Schrauben an beiden Seiten lösen.
5. Ziehen Sie das Rack für das optische Laufwerk (ODD) / die Festplatte (HDD) nach hinten und nehmen Sie aus dem Einschub heraus.
6. Lösen Sie die Schrauben auf beiden Seiten des Racks für das optische Laufwerk (ODD) / die Festplatte (HDD) und wechseln Sie das optische Laufwerk (ODD) / die Festplatte (HDD) wie gewünscht.
7. Anhand obiger Schritte bringen Sie das neue optische Laufwerk (ODD) / die neue Festplatte (HDD) im Gehäuse unter. Bringen Sie die Seitenabdeckung wieder an und ziehen Sie die Schrauben fest an.

Français

Installation rapide du système

1. Branchement des périphériques USB (Ports USB2.0)
2. Branchement du moniteur VGA (Port VGA)
3. Branchement au réseau (Port LAN (RJ-45))
4. Branchement du microphone (Port d'entrée Mic)
5. Branchement des haut-parleurs ou des écouteurs (Port de sortie avant G/D)
6. Branchement de périphérique audio externe (Port d'entrée ligne)
7. Branchement de l'alimentation (Port jack d'entrée DC-In)
8. Branchement de périphérique HDMI (Prise HDMI)
9. Branchement de lecteur optique (Port de sortie optique S/PDIF)
10. Mise sous tension du système (Interrupteur d'alimentation)

Utilisation du patin antidérapant

Réinstallation des composants du système

1. Enlever les vis du capot sur le panneau arrière.
Remarque: Pour des raisons de sécurité, veuillez vous assurer que le cordon secteur est débranché avant d'ouvrir le boîtier.
2. Faire coulisser le capot latéral vers le panneau arrière.
3. Tirer le capot latéral vers le haut.
4. Pour changer les lecteurs de stockage, vous devez d'abord enlever les câbles d'alimentation et SATA des disques durs et optiques, puis enlever les vis des deux côtés.
5. Tirer les racks à disques durs et optiques vers l'arrière et les sortir de la baie.
6. Enlever les vis latérales des racks à disques durs et optiques, et remplacer les lecteurs comme nécessaire.
7. Se référer aux étapes ci-dessus pour placer le nouveau disque dur ou optique dans le boîtier. Remettre en place le capot latéral et serrer les vis.

Italiano

Installazione rapida del sistema

1. Collegamento dei dispositivi USB (porte USB2.0)
2. Collegamento del monitor VGA (porta schermo (VGA))
3. Collegamento della rete (porta LAN (RJ-45))
4. Collegamento del microfono (porta Mic In)
5. Collegamento delle casse stereo o delle cuffie (porta Front L/R Out)
6. Collegamento di dispositivi audio esterni (porta Line In)
7. Collegamento dell'alimentazione (connettore DC-In)
8. Collegamento di dispositivi HDMI (porta HDMI)
9. Collegamento di dispositivi ottici (porta uscita ottica S/PDIF)
10. Accensione del sistema (interruttore d'alimentazione)

Impiego del tappetino antiscivolo

Installazione dei componenti del sistema

1. Rimuovere le viti della copertura del pannello posteriore.
Nota: Per motivi di sicurezza, assicurarsi che il cavo d'alimentazione sia scollegato prima di aprire il case.
2. Spingere la copertura laterale verso il pannello posteriore.
3. Sollevare l'alto la copertura laterale.
4. Per cambiare le unità d'archiviazione, prima è necessario rimuovere i cavi SATA ed i cavi d'alimentazione dall'unità ODD/HDD e poi rimuovere le viti su entrambi i lati.
5. Tirare indietro il rack ODD/HDD ed estrarlo dall'alloggio.
6. Rimuovere le viti sul lato del rack ODD/HDD e sostituire l'unità ODD/HDD come necessario.
7. Invertire le istruzioni di cui sopra per installare la nuova unità ODD/HDD nel telaio. Rimettere la copertura laterale e stringere le viti.

Español

Instalación rápida del sistema

1. Conexión de dispositivos USB (puertos USB 2.0)
2. Conexión de monitor VGA (puerto de pantalla (VGA))
3. Conexión a la red (puerto LAN (RJ-45))
4. Conexión de micrófono (puerto de Entrada de micrófono)
5. Conexión de altavoces estéreo o auriculares (puerto de Salida I/D frontal)
6. Conexión de dispositivo de audio externo (puerto de Entrada de línea)
7. Conexión de alimentación (puerto de Conector de entrada DC)
8. Conexión de un dispositivo HDMI (puerto HDMI)
9. Conexión de un dispositivo óptico (puerto de salida óptica S/PDIF)
10. Encendido del sistema (interruptor de encendido)

Uso de las almohadillas antideslizantes

Reinstalación de los componentes del sistema

1. Extraiga los tornillos de la cubierta del panel posterior.
Nota: Por razones de seguridad, asegúrese de que el cable de alimentación se encuentre desconectado antes de abrir la carcasa.
2. Deslice la cubierta lateral hacia el panel posterior.
3. Tire hacia arriba de la cubierta lateral.
4. Para cambiar las unidades de almacenamiento, necesitará desconectar en primer lugar los cables SATA y de alimentación de las unidades ODD / HDD y desatornillar los tornillos de ambos laterales.
5. Tire del soporte de la unidad ODD / HDD hacia atrás para extraerlo de la bahía.
6. Desatornille los tornillos de los laterales del soporte de la unidad ODD / HDD y cambie la unidad ODD / HDD que desea.
7. Consulte los pasos anteriores para instalar la nueva unidad ODD / HDD en el chasis. Vuelva a colocar la cubierta lateral y apriete los tornillos.

Русский

Быстрая установка системы

1. Подключение устройств USB (разъемы USB2.0)
2. Подключение VGA монитора (разъем VGA)
3. Подключение Сети (разъем LAN (RJ-45))
4. Подключение микрофона (разъем Mic In)
5. Подключение динамиков стерео или наушников (разъем Front L/R Out)
6. Подключение внешнего аудио устройства (разъем Line In)
7. Подключение питания (разъем DC-In Jack)
8. Подключение HDMI-устройства (разъем HDMI)
9. Подключение оптического устройства (разъем Optical S/PDIF Out)
10. Включение системы (кнопка Power)

Использование прорезиненных вставок

Переустановка компонентов системы

1. Откройте винты на задней панели.
Примечание: в целях безопасности, перед открытием корпуса убедитесь, что кабель питания отключен.
2. Сдвиньте боковую крышку по направлению к задней панели.
3. Поднимите боковую крышку вверх.
4. Для замены жесткого диска и/или оптического привода необходимо отключить кабель SATA и кабель питания и лишь затем отвинтить винты.
5. Подтяните корзину для жесткого диска и оптического привода назад и выньте ее из корпуса.
6. Откройте винты на обеих сторонах корзины для жесткого диска и оптического привода, замените их.
7. Продолжайте все действия в обратном порядке, чтобы установить корзину для жесткого диска и оптического привода назад в корпус. Уберите боковую панель и закройте винты.

Português

Instalação rápida do sistema

1. Ligar dispositivos USB (Portas USB2.0)
2. Ligar um monitor VGA (Porta de monitor (VGA))
3. Ligar a rede (Porta LAN (RJ-45))
4. Ligar um microfone (Porta de entrada de Microfone)
5. Ligar alto-falantes stereo ou Acústicos (Porta de Saída E/D Frontal)
6. Ligar um dispositivo de áudio externo (Porta de entrada de Linha)
7. Ligar a alimentação (Porta de ficha de entrada DC)
8. Ligar dispositivo HDMI (Porta HDMI)
9. Ligar dispositivo óptico (Porta de saída óptica S/PDIF)
10. Ligar o sistema (Interruptor de energia)

Utilização da base antiderrapante

Reinstalar componentes do sistema

1. Remova os parafusos da tampa do painel traseiro.
Nota: Por razões de segurança, certifique-se que o cabo de alimentação está desligado antes de abrir a caixa.
2. Deslize a tampa em direção ao painel traseiro.
3. Puxe a tampa lateral para cima.
4. Para mudar as unidades de armazenamento, será necessário remover primeiro os cabos SATA e de alimentação das unidades ODD / HDD e desatapar os parafusos de ambos os lados.
5. Puxe o suporte da unidade ODD / HDD para trás e retire-o do compartimento.
6. Desaperte os parafusos da parte lateral do suporte da unidade ODD / HDD e retire a unidade ODD / HDD.
7. Consulte os passos anteriores para colocar a nova unidade ODD/HDD no gabinete. Volte a colocar a tampa e aperte os parafusos.

한국어

빠른 시스템 설치

1. USB 장치 연결 (USB2.0 포트)
2. VGA 모니터 연결 (디스플레이 (VGA) 포트)
3. 네트워크 연결 (LAN (RJ-45) 포트)
4. 마이크 연결 (마이크 입력 포트)
5. 스테레오 스피커 또는 헤드폰 연결 (전면 좌/우 출력 포트)
6. 외부 오디오 장치 연결 (라인 입력 포트)
7. 전원 연결 (DC 입력 잭 포트)
8. HDMI 장치 연결 (HDMI 포트)
9. 광학 장치 연결 (광 S/PDIF 출력 포트)
10. 시스템 전원 켜기 (전원 스위치)

미끄러짐 방지 패드 사용법

시스템 부품 재설치

1. 후면 패널의 커버 나사를 뺍니다.
참고: 안전을 위해 케이스를 열기 전에 전원 코드를 빼야 합니다.
2. 후면 패널쪽으로 측면 커버를 밀니다.
3. 측면 커버를 위로 당깁니다.
4. 저장 드라이브를 변경하려면 우선 SATA 와 전원 케이블을 ODD / HDD로부터 뺀 다음 양쪽 나사를 풀니다.
5. ODD / HDD 랙을 뒤쪽으로 당겨서 베이로부터 빼냅니다.
6. ODD / HDD 랙의 측면 나사를 풀 다음 필요한 ODD/HDD 를 변경합니다.
7. 새시에 새 ODD / HDD 를 설치하려면 위 단계를 참조하십시오. 측면커버를 다시 밀고 나사를 조입니다.

日本語

システムクイック取り付け

1. USB デバイスを接続します (USB2.0 ポート)
2. VGA モニタを接続します (ディスプレイ (VGA) ポート)
3. ネットワークを接続します (LAN (RJ-45) ポート)
4. マイクを接続します (マイクインポート)
5. ステレオまたはヘッドフォンを接続します (正面 L/R アウトポート)
6. 外部オーディオデバイスを接続します (ラインインポート)
7. 電源を接続します (DC インジャックポート)
8. HDMI デバイス (HDMI ポート) を接続する
9. 光学デバイス (光学 S/PDIF アウトポート) を接続する
10. 電源オンシステム (電源スイッチ)

滑り止め防止パッドの使用

システムコンポーネントを再び取り付ける

1. 背面パネルのカバーのねじを外します。
注意: 安全上の理由で、ケースを開ける前に電源コードを抜いていることを確認してください。
2. サイドカバーを背面パネルの方にスライドさせます
3. サイドカバーを上の方に引っ張り張ります。
4. ストレージドライブを交換するには、まず ODD / HDD から SATA と電源ケーブルを取り外し、両側からねじを抜きます。
5. ODD / HDD ラックの後方に引っ張って、ベイから取り出します。
6. ODD / HDD ラックの側面からねじをとりはずし、必要な ODD / HDD を交換します。
7. 上の手順を参照して、新しい ODD / HDD をシャーシに取り付けます。サイドカバーを元に戻し、ねじでしっかり締め付けます。